

Bau von Stellplätzen für den Campus

GV vom 19.05.2016

- Bedarf von Stellplätzen ?
- In Baugenehmigungen festgeschrieben ?
- Wie viele Stellplätze vorhanden ?
- In Einklang mit den Baugenehmigungen ?
- Alternative Lösungsansätze
- Lösungsvorschlag
- Offene Fragen
- Weiteres Vorgehen
- Zeitplan

Bau von Stellplätzen für den Campus

- Bedarf von Stellplätzen ?

Ja

Stellplatznachweis für Gebäude auf dem Schulgelände – Ernst-Anton-Straße 27 + 27a

Gebäude		Anzahl der Stellplätze nach Stellplatzklassen	Anzahl der Stellplätze nach den Baugenehmigungen
Schule	172 Kinder, Stand: Okt. 2015	Je 30 Schüler – 1 Stellplatz	6 Stellplätze wären mindestens notwendig, in der Baugenehmigung für die Modernisierung wird auf die vorhandenen Stellplätze verwiesen
Montessori Kita	60 Kinder	Je 20 – 30 Kinder – 1 Stellplatz	6 Stellplätze sind Bestandteil der Baugenehmigung, diese befinden sich auf öffentlichen Grund im Bereich des Rondells
Agilo (Krippe)	30 Kinder	Je 20 – 30 Kinder – 1 Stellplatz	2 Stellplätze sind Bestandteil der Baugenehmigung und sind im Lageplan auf dem Parkplatz vor der Turnhalle eingezeichnet. Die anderen stehen als Kurzzeitparkplätze den Eltern, die ihre Kinder bringen und abholen, zur Verfügung. Weitere 2 Stellplätze sind auf der Rückseite der Schule auf den Lehrerparkplatz eingezeichnet.
Krippe (Nebengebäude Grundschul-Turnhalle)	10 Kinder	Je 20 – 30 Kinder – 1 Stellplatz	1 Stellplatz wäre mind. notwendig. Für die Baugenehmigung wurde ein Abweichungsantrag gestellt, dass die notwendigen Stellplätze später errichtet werden können. Nach der Genehmigung sind diese in das Gesamtkonzept einzubeziehen. Nach Rücksprache mit der Bauaufsicht würden 2 Stellplätze notwendig sein.
Alte Turnhalle	338,55 m ² Hallenboden	bei Turn- u. Sporthallen ohne Zuschauer je 50 m ² Hallenboden – 1 Stellplatz	7 Stellplätze notwendig, in der Baugenehmigung zur Sanierung wird auf den vorhandenen Stellplätzen vor der Turnhalle verwiesen
Neue Turnhalle	1.166,8 m ² Halle inkl. Tribüne 198 Anzahl Besucher auf der Zuschauertribüne	Bei Turn- und Sporthallen mit Zuschauer je 50 m ² Hallenboden – 1 Stellplatz je 10 – 15 Besucher – 1 Stellplatz	44 Stellplätze sind Bestandteil der Baugenehmigung. Diese wurden allerdings nicht gebaut. Wahrscheinlich wurden als Ersatz nur die 21 Stellplätze vor der alten Turnhalle errichtet.

Fazit: Insgesamt sind 51 Stellplätze nachzuweisen, 44 Stellplätze für die neue Turnhalle und 7 Stellplätze für die alte Turnhalle. Für die Schule, Kita, Krippen wären 18 Stellplätze nachzuweisen. Diese könnten auf die 51 Stellplätze angerechnet werden, weil sie nur tagsüber benötigt werden.

Bau von Stellplätzen für den Campus

- In 6 Baugenehmigungen festgeschrieben ?

Ja

Bau von Stellplätzen für den Campus

- Wie viele Stellplätze vorhanden ?

21 Stellplätze vor der kleinen Halle

10 Stellplätze - Lehrerparkplatz

Bau von Stellplätzen für den Campus

- In Einklang mit den Baugenehmigungen ?

Nein

Eine Doppelnutzung der Stellplätze vor der kleinen Halle (21) ist nicht erlaubt.

D.h. : entweder Bolzplatz oder Parkplatz

Diese Aussage des Amtes ist falsch

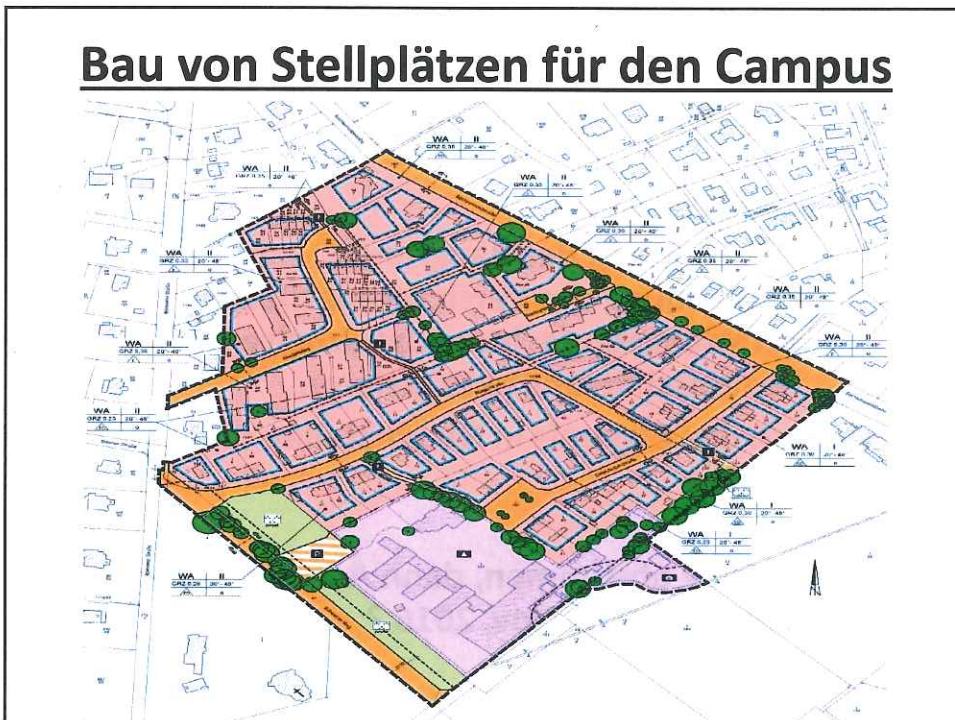
Vormittags Ballspielplatz, nachmittags

Parkplatz ist erlaubt

Bau von Stellplätzen für den Campus

- Gibt es ein alternatives Konzept für den Bau neuer Stellflächen ?
- Überprüft wurden folgende Möglichkeiten:
 - Parkplätze am Tennisplatz
 - Parkplätze Kehre Ernst-Anton-Straße
 - Stellplätze vor der kleinen Halle
 - Stellplätze Lehrerparkplätze
 - Parkplätze am Friedhof
- Antwort: **NEIN**

Bau von Stellplätzen für den Campus



Bau von Stellplätzen für den Campus

- **Offene Fragen**
 - Kostenschätzung**
 - Finanzierung**
 - a) **durch Grundstücksverkäufe ?**
 - b) **Umwidmung in der Haushaltsstelle ?**
 - Einbindung in B-Plan**
 - Zeitplan**

Bau von Stellplätzen für den Campus

GV 19.05.2016

- **Weiteres Vorgehen**
 - Überprüfung des Baugrunds**
 - Berechnung der Versickerungsfläche**
 - Lärmschutzgutachten überarbeiten**
 - Kostenschätzung aktualisieren**
- **Danach das Ergebnis in GV vorstellen und abstimmen**
- **Zeitplan**
 - Juli GV abstimmen, dann Auftragsvergabe**
 - Fertigstellung Nov. 2016 ?**

Antworten zu Fragen der GV

vom 19.05.2016

- Überprüfung des Baugrunds:
Baugrundgutachten – belastet, Grundwasser 1,50m
- Berechnung der Versickerungsfläche:
OFW Kanalisation zur Bürgerstr. einbezogen
- Lärmschutzgutachten überarbeiten:
17m Abstand gewährleistet
- Kostenschätzung aktualisieren:
30 Stellplätze- **ca. 255T€**, 51 Stellplätze- **ca.380T€**
- Zeitplan:
B-Plan Aufstellung ist Nadelöhr (**Aussage v. Kühl ?**)

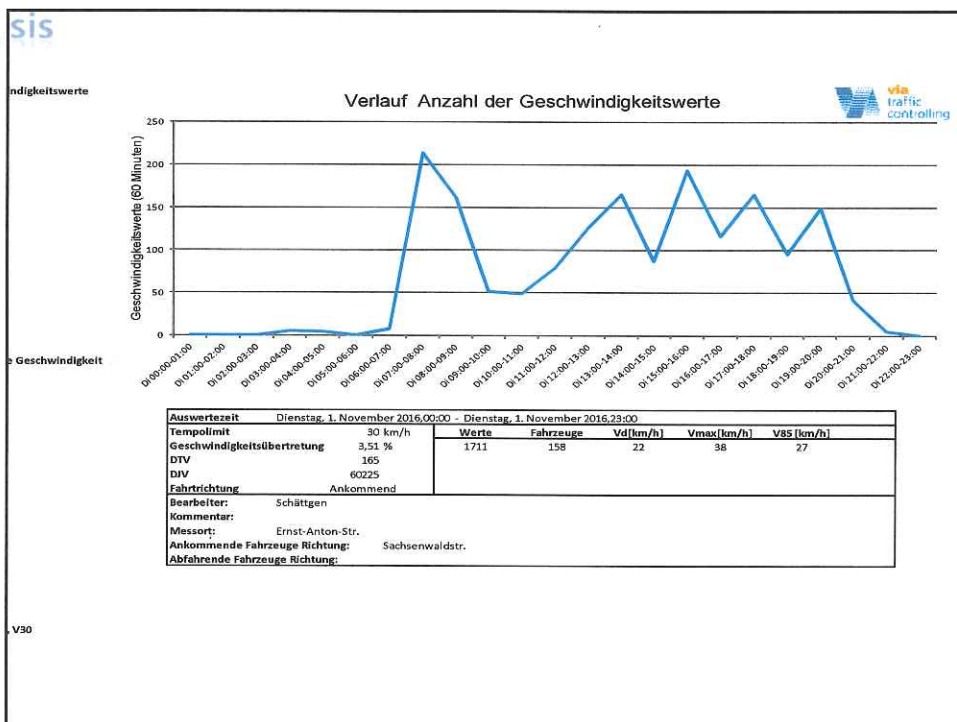
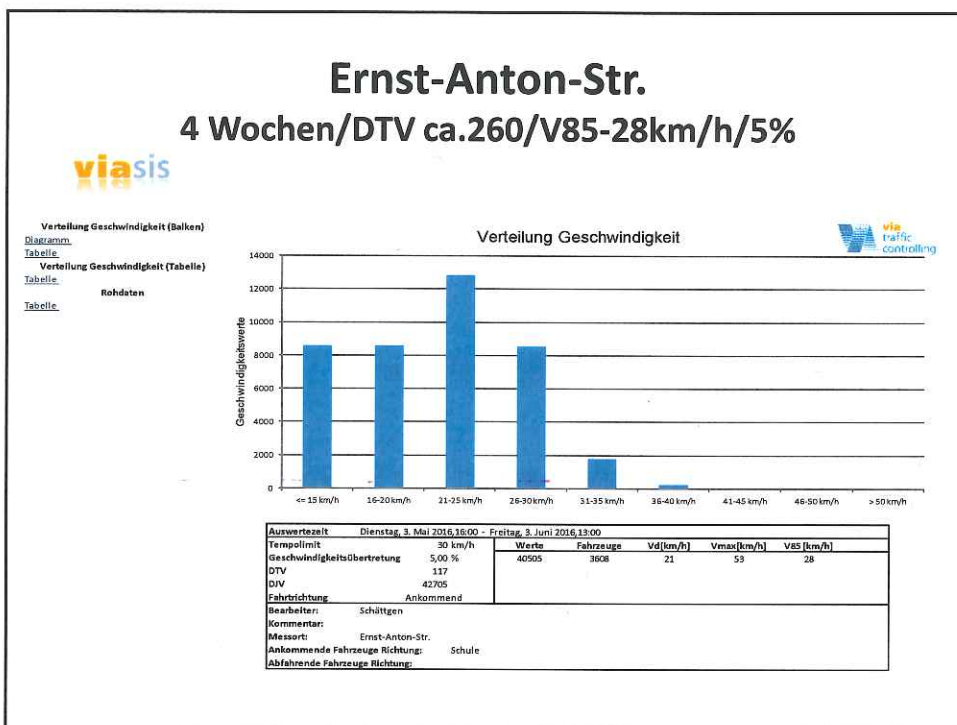


Ziel des Konzeptes Bau 51

- Mit dem Bau von 51 Stellplätzen am Schwarzen Weg wird das Ziel verfolgt:
- Den Verkehr aus der Ernst-Anton-Str. und der Bürgerstr. herauszuziehen, um:
- **die Sicherheit der Schulkinder zu gewährleisten**
- **um eine Verkehrsberuhigung für die Anwohner zu erreichen**
- Die Mehrkosten von **ca. 130T€** beinhalten auch die Waldumwandlung – nutzbare Fläche für die Gemeinde

Fragen GV vom 15.09.2016

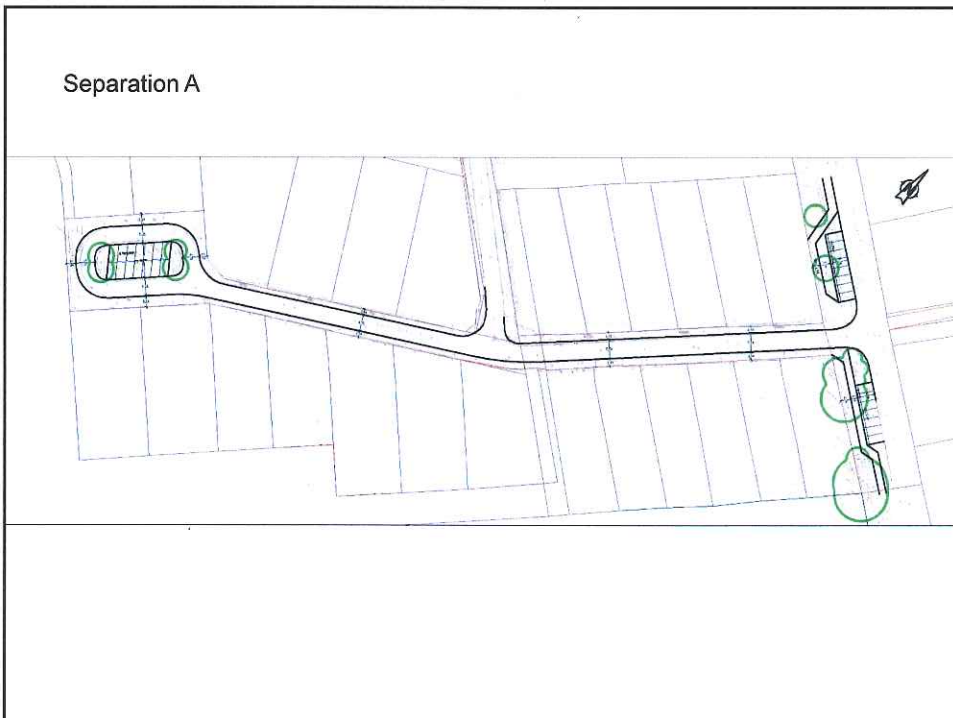
- Wie steht es um die Baulasteintragung für den Schwarzen Weg ?
- Antwort: Mit dem Eigentümer ist erneut verhandelt worden – Einigung ist kurzfristig zu erwarten.



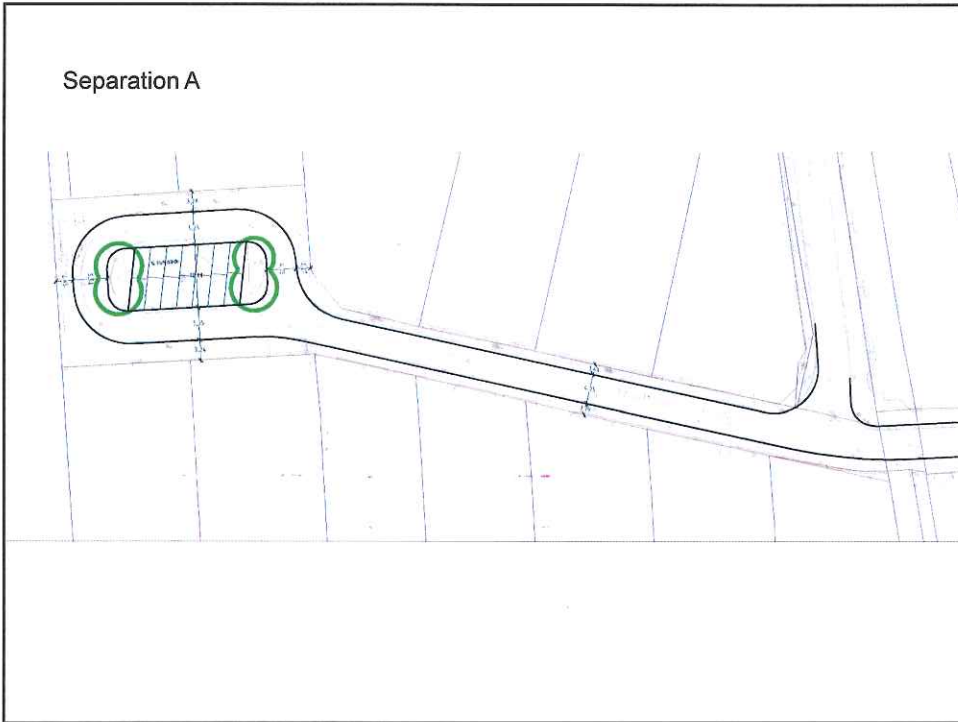
Abstimmergebnisse der Ausschüsse

- Umwelt 6:1 für 51 Stellplätze
- Bau 6:1 für 51 Stellplätze
- Finanz Finanzierbarkeit der 51 Stellplätze muss im Haushalt 2017 sichergestellt sein
- KuBiSpo 5:2 für 51 Stellplätze
- GV ? : ? mit Finanzierungsvorbehalt

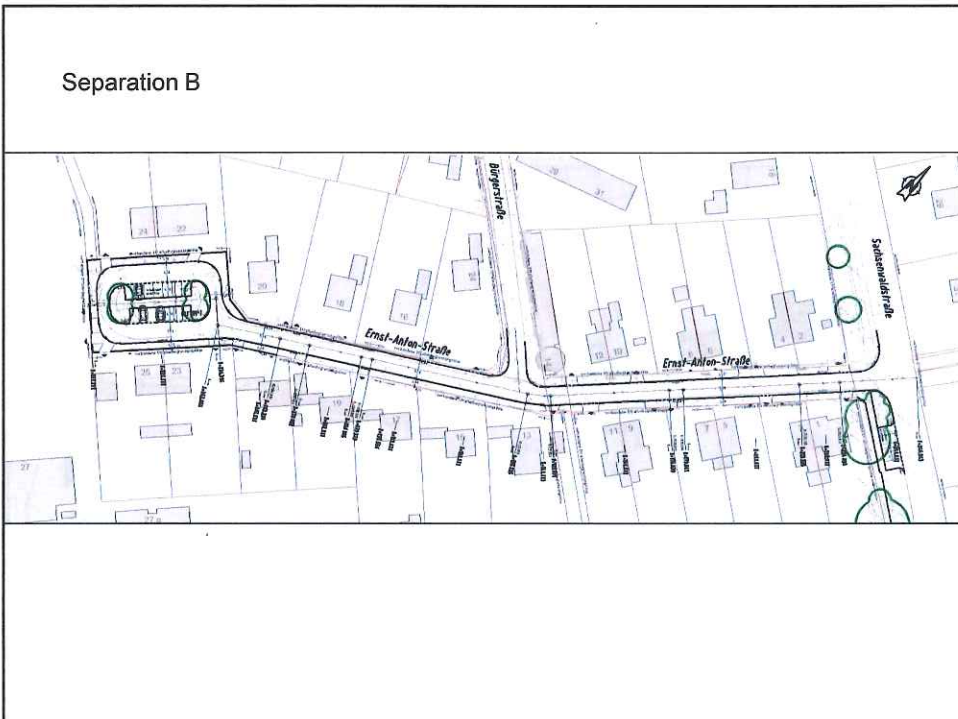
Separation A



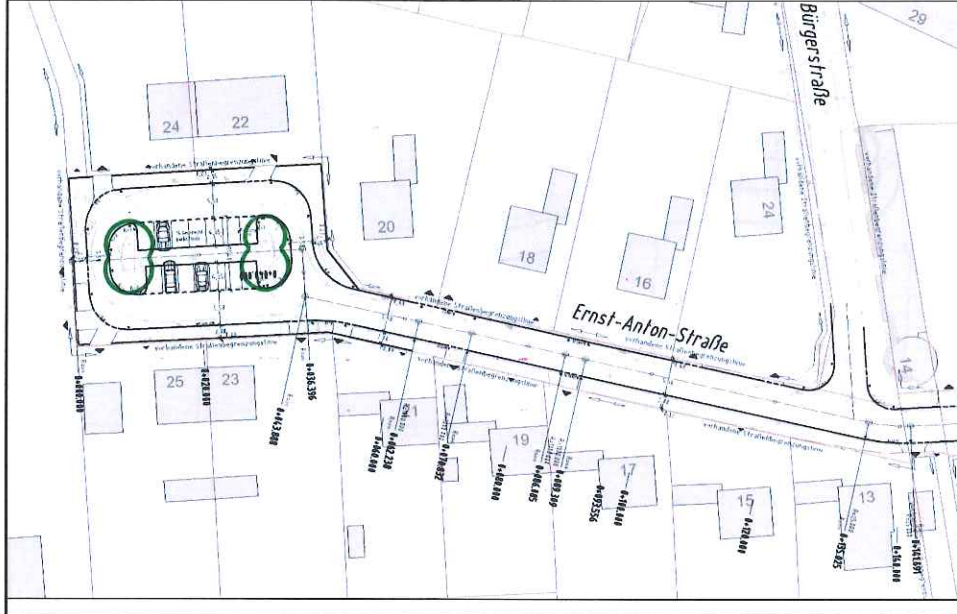
Separation A



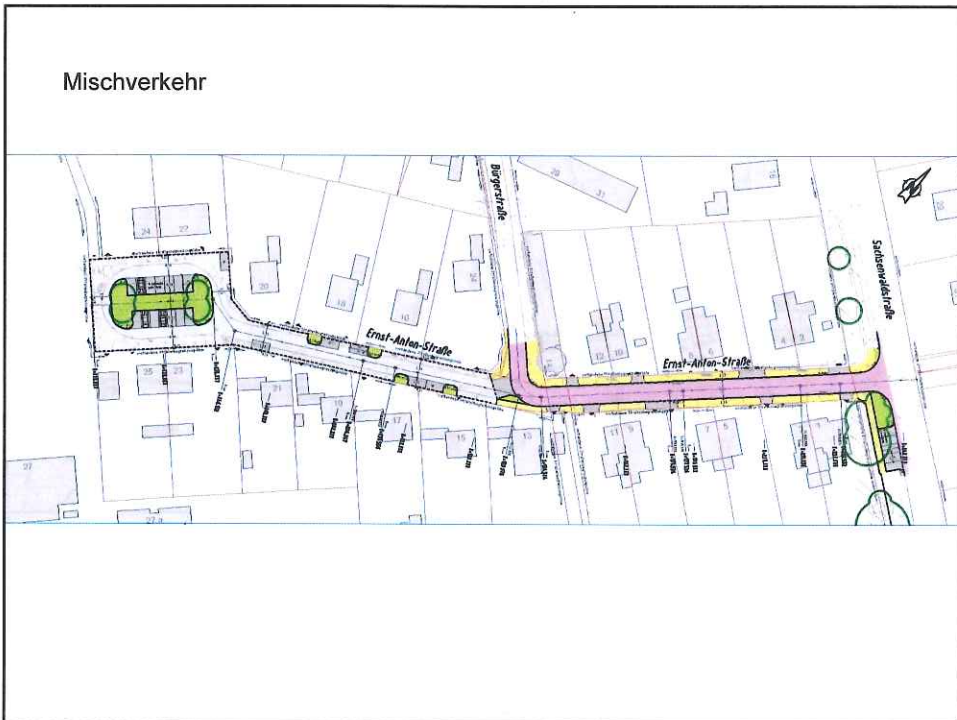
Separation B



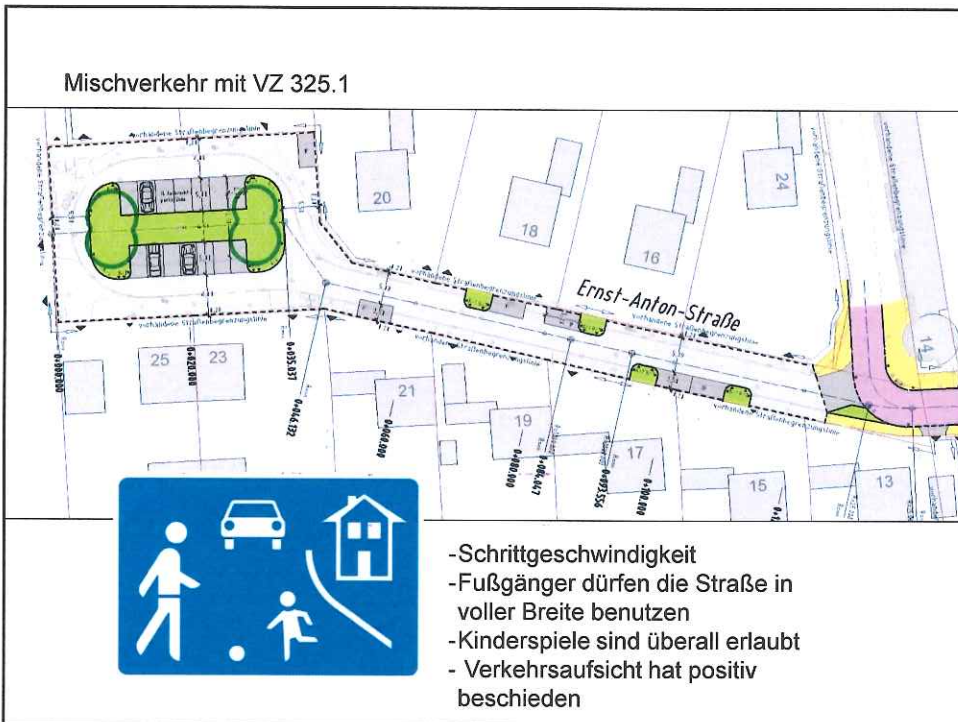
Separation B



Mischverkehr



Mischverkehr mit VZ 325.1



- Schrittgeschwindigkeit
- Fußgänger dürfen die Straße in voller Breite benutzen
- Kinderspiele sind überall erlaubt
- Verkehrsaufsicht hat positiv beschieden