

# Gemeinde Dassendorf

## Abstimmungsergebnis:

Stimmberechtigt:

Ja-Stimme(n):

Nein-Stimme(n):

Enthaltung(en):

## Ausschluss nach § 22 GO:

<b>Berichtsvorlage</b> <b>03/022/2023</b> Status voraussichtlich: öffentlich Sichtbarkeit im Internet: öffentlich	Datum: 03.07.2023 Federführend: Amt V.0 - Amt für Jugend, Bildung und Kultur	
<b>Ev. Kita Dassendorf</b> <b>Verwendungsnachweis 2022</b>		
Beratungsfolge:		
Datum 05.09.2023	Gremium Gemeindevertretung Dassendorf	Zuständigkeit Kenntnisnahme

## Sachverhalt:

In der Anlage wird dem Gremium die geprüfte Kita-Endabrechnung 2022 der Ev. Kita Dassendorf vorgelegt.

Im Ergebnis muss die Einrichtung eine Rückzahlung an die Gemeinde in Höhe von 10.978,62 € leisten.

In der Anlage sind auch die Mittel, die die Gemeinde in 2022 für die Kita bekommen hat (SQKM-Mittel) aufgeführt. Im Ergebnis wäre die Kita in 2022 mit den Mitteln aus dem SQKM ausgekommen.

Ein entsprechendes Schreiben wurde bereits an den Träger versendet.

Zur besseren Übersicht und zur Allgemeinen Information liegt dieser Vorlage eine Grafik zur Finanzierung von Kindertagesstätten bei. Diese Übersicht verdeutlicht die derzeitigen Finanzflüsse. Sollte hierzu Beratungsbedarf bestehen, kann dies im Rahmen folgender Sitzungen aufgearbeitet werden.

## Finanzielle Auswirkungen:

### Anlage/n:

- 1 Endabrechnung Ev. Kita Dassendorf 2022
- 2 Grafik\_Finanzierungsablauefe 2023

**Verwendungsnachweis für die Ev Kita Dassendorf**

Kostenart	Haushalt für das Jahr 2022	IST für das Jahr 2022	Erläuterungen/Bemerkungen
<b>Personalkosten</b>			
Vergütung inkl. AG-Anteile	678.650,00 €	663.814,78 €	
Vertretung	- €	- €	
Berufsgenossenschaft	2.800,00 €	4.232,92 €	
Fortbildung	3.800,00 €	919,98 €	
Personalbeschaffung	5.000,00 €	3.759,82 €	
Pers.bezogene Sachausgaben	1.100,00 €	405,30 €	
Hauswirtschaftskräfte	49.800,00 €	49.249,24 €	
sonst. Personal	18.800,00 €	19.644,01 €	
Fremdpersonal (Zeitarbeit)	- €	14.784,08 €	
Fachberatung/Qualitätsmanagement	3.750,00 €	3.460,01 €	
FSJ/Bufdi	- €	- €	
Kosten für Ausbildung/PIA	19.700,00 €	19.380,50 €	
Reisekosten	400,00 €	135,00 €	
Integrationsmaßnahmen	- €	5.820,76 €	
<b>Zwischensumme</b>	<b>783.800,00 €</b>	<b>785.606,40 €</b>	
<b>fachbezogene Kosten</b>			
Spiel-, Besch.material	3.600,00 €	16.388,06 €	inkl. Aufholen nach Corona (Sonderprogramm)
Fernmeldekosten	1.070,00 €	900,10 €	
Lehr- und Lernmaterial	- €	- €	
Inventar	- €	- €	
Lebensmittel (ohne Mittag)	1.650,00 €	3.307,39 €	
Verbrauchsmittel	4.460,00 €	6.383,71 €	
Erwerb bewegliche Sachen (nur die Kosten, die nicht abzuschreiben sind)	1.000,00 €	- €	
<b>Zwischensumme</b>	<b>11.780,00 €</b>	<b>26.979,26 €</b>	
<b>objektbezogene Kosten</b>			
Miete (Mietzins)	18.300,00 €	43.162,84 €	
Bewirtschaftung	44.200,00 €	19.917,97 €	
Unterhaltung	12.700,00 €	11.880,61 €	
Versicherung	1.700,00 €	1.700,00 €	
Gebäudereinigung	24.100,00 €	28.892,19 €	
<b>Zwischensumme</b>	<b>101.000,00 €</b>	<b>105.553,61 €</b>	
<b>andere Kosten</b>			
Geschäftsaufwand	5.020,00 €	5.834,33 €	
Verwaltungskosten	27.900,00 €	27.900,00 €	
Abschreibung für bewegliche Sachen	3.050,00 €	2.819,27 €	
Spendenübertrag	- €	- €	
Zuf.Sonderp.Investitionen	- €	9.549,28 €	
Rücklagenzuführung	- €	- €	
Sprachförderung	- €	- €	
weitere Verwaltungs- und Betriebsausgaben	500,00 €	854,79 €	
Mittag	15.700,00 €	19.291,71 €	
<b>Zwischensumme</b>	<b>52.170,00 €</b>	<b>66.249,38 €</b>	
<b>Summe Kosten</b>	<b>948.750,00 €</b>	<b>984.388,65 €</b>	
<b>Einnahmen</b>			
Zuschüsse vom Kreis (einschl. Land und ggf. Bund) Sonderprogramme <b>OHNE SQKM</b>			
Elternbeiträge (inkl. Sozialstaffel) <b>SOLL</b>	189.070,99 €	194.123,37 €	
Trägeranteil (inkl. Spenden)	12.000,00 €	15.164,44 €	
sonstige Einnahmen (z.B. Versicherungsschäden, Nachzahlungen Vorjahr)	850,00 €	29.671,01 €	inkl. Zuschuss aus dem Programm Aufholen nach Corona
Zuschuss PIA	- €	5.077,98 €	
Einnahmen Mittag	67.860,00 €	66.501,50 €	
Integrationsmaßnahmen		5.859,96 €	
<b>Summe Erträge</b>	<b>269.780,99 €</b>	<b>316.398,26 €</b>	
<b>Von der Amtsverwaltung ausfüllen:</b>			
Gemeindeanteil (Defizit)	678.969,01 €	667.990,39 €	
abzgl. Gezahlter Abschläge		678.969,01 €	
Guthaben/Nachzahlung (nach Verwendungsnachweis)		<b>10.978,62 €</b>	

**Nachrichtlich**

SQKM-Mittel in 2022		718.723,75 €
Anteile der SQKM Förderung für 2022		
Personalkosten für päd. Personal	ca.	488.732,15 €
Leitungszuschlag für die Freistellung der Leitungskraft	ca.	86.246,85 €
Sachkosten	ca.	143.744,75 €

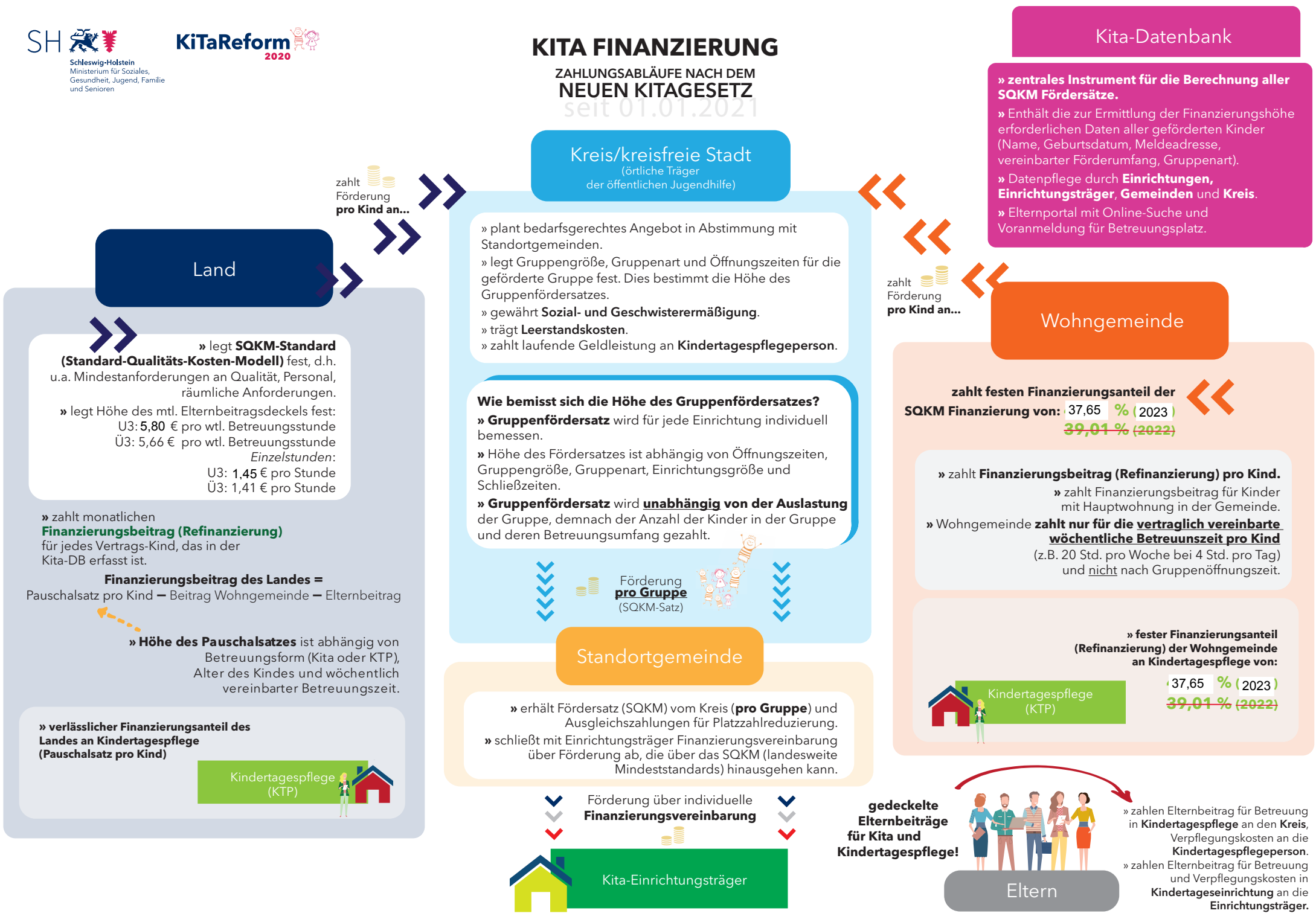
Ergebnis Verwendungsnachweis ohne Zuschuss der Gemeinde (SQKM direkt an die Kita)

Ausgaben	984.388,65 €
Einnahmen	1.035.122,01 €
Überschuss/Defizit	<b>50.733,36 €</b>

# KITA FINANZIERUNG

## ZAHLUNGSABLAUFE NACH DEM NEUEN KITAGESETZ

seit 01.01.2021



**Kreis/kreisfreie Stadt**  
(örtliche Träger  
der öffentlichen Jugendhilfe)

- » plant bedarfsgerechtes Angebot in Abstimmung mit Standortgemeinden.
- » legt Gruppengröße, Gruppenart und Öffnungszeiten für die geförderte Gruppe fest. Dies bestimmt die Höhe des Gruppenfördersatzes.
- » gewährt **Sozial- und Geschwisterermäßigung**.
- » trägt **Leerstandskosten**.
- » zahlt laufende Geldleistung an **Kindertagespflegeperson**.

**Wie bemisst sich die Höhe des Gruppenfördersatzes?**

- » **Gruppenfördersatz** wird für jede Einrichtung individuell bemessen.
- » Höhe des Fördersatzes ist abhängig von Öffnungszeiten, Gruppengröße, Gruppenart, Einrichtungsgröße und Schließzeiten.
- » **Gruppenfördersatz** wird **unabhängig von der Auslastung** der Gruppe, demnach der Anzahl der Kinder in der Gruppe und deren Betreuungsumfang gezahlt.

Förderung **pro Gruppe**  
(SQKM-Satz)

**Standortgemeinde**

- » erhält Fördersatz (SQKM) vom Kreis (**pro Gruppe**) und Ausgleichszahlungen für Platzzahlreduzierung.
- » schließt mit Einrichtungsträger Finanzierungsvereinbarung über Förderung ab, die über das SQKM (landesweite Mindeststandards) hinausgehen kann.

Förderung über individuelle  
**Finanzierungsvereinbarung**

**Kita-Einrichtungsträger**

**Kita-Datenbank**

- » **zentrales Instrument für die Berechnung aller SQKM Fördersätze.**
- » Enthält die zur Ermittlung der Finanzierungshöhe erforderlichen Daten aller geförderten Kinder (Name, Geburtsdatum, Meldeadresse, vereinbarter Förderumfang, Gruppenart).
- » Datenpflege durch **Einrichtungen, Einrichtungsträger, Gemeinden** und **Kreis**.
- » Elternportal mit Online-Suche und Voranmeldung für Betreuungsplatz.

**Wohngemeinde**

zahlt festen Finanzierungsanteil der  
SQKM Finanzierung von: **37,65 % (2023)**  
**39,01 % (2022)**

- » zahlt **Finanzierungsbeitrag (Refinanzierung) pro Kind**.
- » zahlt Finanzierungsbeitrag für Kinder mit Hauptwohnung in der Gemeinde.
- » Wohngemeinde **zahlt nur für die vertraglich vereinbarte wöchentliche Betreuungszeit pro Kind** (z.B. 20 Std. pro Woche bei 4 Std. pro Tag) und **nicht** nach Gruppenöffnungszeiten.

» **fester Finanzierungsanteil (Refinanzierung) der Wohngemeinde an Kindertagespflege von:**

Kindertagespflege (KTP) **37,65 % (2023)**  
**39,01 % (2022)**

**gedeckelte Elternbeiträge für Kita und Kindertagespflege!**



**Eltern**

- » zahlen Elternbeitrag für Betreuung in **Kindertagespflege** an den **Kreis**, Verpflegungskosten an die **Kindertagespflegeperson**.
- » zahlen Elternbeitrag für Betreuung und Verpflegungskosten in **Kindertageseinrichtung** an die **Einrichtungsträger**.

**Land**

- » legt **SQKM-Standard (Standard-Qualitäts-Kosten-Modell)** fest, d.h. u.a. Mindestanforderungen an Qualität, Personal, räumliche Anforderungen.
- » legt Höhe des mtl. Elternbeitragsdeckels fest:  
U3: 5,80 € pro wtl. Betreuungsstunde  
Ü3: 5,66 € pro wtl. Betreuungsstunde  
*Einzelstunden:*  
U3: 1,45 € pro Stunde  
Ü3: 1,41 € pro Stunde

» zahlt monatlichen **Finanzierungsbeitrag (Refinanzierung)** für jedes Vertrags-Kind, das in der Kita-DB erfasst ist.

**Finanzierungsbeitrag des Landes =**  
Pauschalsatz pro Kind – Beitrag Wohngemeinde – Elternbeitrag

» **Höhe des Pauschalsatzes** ist abhängig von  
Betreuungsform (Kita oder KTP),  
Alter des Kindes und wöchentlich vereinbarter Betreuungszeit.

» **verlässlicher Finanzierungsanteil des Landes an Kindertagespflege (Pauschalsatz pro Kind)**

Kindertagespflege (KTP)



zahlt Förderung pro Kind an...

zahlt Förderung pro Kind an...